

Le suicide et les aînés

L'état de la situation dans la région de la Montérégie

23 mai 2012

Journée régionale sur le suicide et les aînés
Saint-Jean-sur-Richelieu

Mario Richard

Surveillance de l'état de santé de la population



Le suicide en Montérégie

Annuellement en Montérégie

± 200 suicides

± 6 000 tentatives

± 27 000 y songent sérieusement



Les suicides d'ainés sont rares au Québec

[Isabelle Porter](#) 18 avril 2012 [Actualités en société](#)

Québec — Le taux de suicide chez les personnes âgées au Québec est l'un des plus bas dans le monde. Et il est en baisse chez les 65 ans et plus.

Le taux de suicide «diminue avec l'âge» alors que dans d'autres pays, comme les États-Unis, il a plutôt tendance à augmenter, explique Gilles Légaré, épidémiologiste à l'Institut national de santé publique (INSPQ).

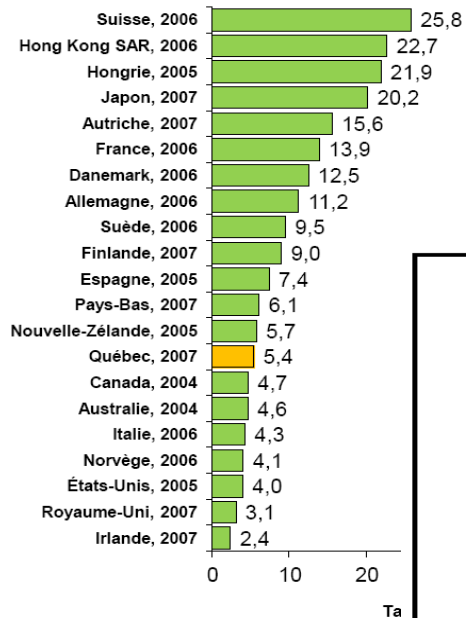
Avec le Royaume-Uni, l'Irlande et les Pays-Bas, il fait partie des endroits dans le monde où le taux est le plus bas. La Hongrie est le pays où cette proportion est la plus élevée. Depuis 2006, une moyenne de 136 personnes âgées met fin à ses jours chaque année au Québec.

D'emblée, seulement 1,3 % des 65 ans et plus ont déjà eu des «idées suicidaires sérieuses», le taux le plus bas de tous les groupes d'âge.

Ces constats encourageants ont paradoxalement été présentés lors d'une journée de réflexion sur la prévention du suicide chez les aînés. Organisé par l'Association québécoise de prévention en suicide et le ministère de la Famille et des Aînés, l'événement entame une tournée

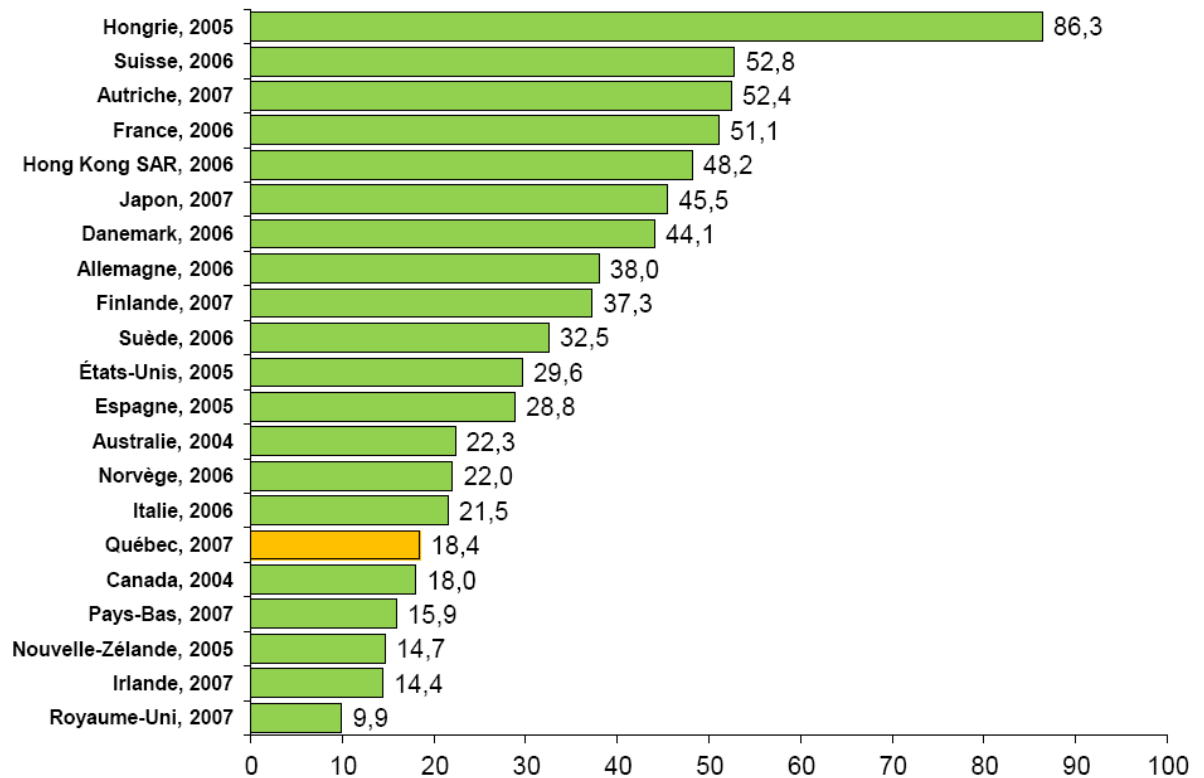


Comparaisons internationales, femmes 65+



Source : OMS, 2010, MSSS, 2010

Comparaisons internationales, hommes 65+



Source : OMS, 2010, MSSS, 2010

Taux ajustés de décès par suicide par 100 000

Suicides et taux de suicide selon le sexe et l'âge

(Les deux sexes taux)

Statistique Canada	2004	2005	2006	2007	2008
	Les deux sexes				
	taux de suicide pour 100 000 personnes				
Tous les âges¹	11,3	11,6	10,8	11,0	11,1
10 à 14 ans	1,3	2,0	1,5	1,6	1,2
15 à 19 ans	9,9	9,9	7,0	8,3	9,2
20 à 24 ans	12,1	13,2	11,7	12,8	11,2
25 à 29 ans	12,7	10,4	10,6	12,6	11,2
30 à 34 ans	14,2	12,7	10,9	10,7	11,6
35 à 39 ans	16,2	16,1	13,5	14,1	13,7
40 à 44 ans	14,9	18,0	15,5	15,2	17,6
45 à 49 ans	17,4	18,2	17,1	18,0	17,0
50 à 54 ans	17,6	17,7	15,6	16,7	16,6
55 à 59 ans	14,3	14,6	15,7	14,6	15,7
60 à 64 ans	12,0	11,0	13,2	11,8	12,4
65 à 69 ans	10,3	11,6	11,8	9,0	10,8
70 à 74 ans	10,3	9,5	9,9	9,7	10,8
75 à 79 ans	10,3	13,1	12,8	11,5	11,1
80 à 84 ans	10,3	10,5	9,7	11,6	10,1
85 à 89 ans	11,8	9,6	11,3	11,4	10,7
90 ans et plus	6,9	7,6	11,2	7,5	10,9



Classement et nombre de décès pour les 10 principales causes selon le groupe d'âge, Canada, 2007

Symboles de tableaux

Rang	Tous les âges	Moins d'un an	1 à 14	15 à 24	25 à 34	35 à 44	45 à 54	55 à 64	65 à 74	75 à 84	85 et plus
1	Cancer 69 595	Malformations congénitales 408	Accidents 219	Accidents 950	Accidents 853	Cancer 1 380	Cancer 5 567	Cancer 12 001	Cancer 17 556	Cancer 21 123	Maladies du coeur 19 917
2	Maladies du coeur 50 499	Brièveté de la gestation 249	Cancer 131	Suicide 475	Suicide 517	Accidents 1 014	Maladies du coeur 2 212	Maladies du coeur 4 606	Maladies du coeur 7 491	Maladies du coeur 15 408	Cancer 11 344
3	Accidents cérébrovasculaires 13 981	Complications de la grossesse 181	Malformations congénitales 63	*Cancer *Homicide 152	Cancer 330	Suicide 728	Accidents 1 147	Accidents 900	Maladies chroniques des voies respiratoires inférieures 1 957	Accidents cérébrovasculaires 4 594	Accidents cérébrovasculaires 6 311
4	Maladies chroniques des voies respiratoires inférieures 10 659	Syndrome de la mort subite du nourrisson 113	Suicide 33		Maladies du coeur 132	Maladies du coeur 637	Suicide 896	Diabète 807	Accidents cérébrovasculaires 1 705	Maladies chroniques des voies respiratoires inférieures 4 226	Maladies chroniques des voies respiratoires inférieures 3 591
5	Accidents 9 951	Complications du placenta, cordon ombilical et des membranes 107	Maladies du coeur 27	Maladies du coeur 52	Homicide 113	VIH 144	Maladie du foie 530	Maladie du foie 775	Diabète 1 459	Diabète 2 545	Maladie d'Alzheimer 3 574
6	Diabète 7 394	Hypoxie intra-utérine 70	Homicide 19	Malformations congénitales 39	Malformations congénitales 41	Accidents cérébrovasculaires 128	Accidents cérébrovasculaires 425	Accidents cérébrovasculaires 772	Accidents 859	Maladie d'Alzheimer 1 927	Grippe et pneumopathie 3 019
7	Maladie d'Alzheimer 5 903	Hémorragies néonatales 58	Grippe et pneumopathie 14	Grippe et pneumopathie 21	VIH 34	Maladie du foie 127	Diabète 349	Maladies chroniques des voies respiratoires inférieures 660	Maladie du foie 627	Accidents 1 652	Accidents 2 324
8	Grippe et pneumopathie 5 452	*Détrousse respiratoire *Infection bactérienne 38	Tumeurs bénignes 12	Diabète 15	Accidents cérébrovasculaires 26	Diabète 106	Maladies chroniques des voies respiratoires inférieures 169	Suicide 510	Néphrite 486	Grippe et pneumopathie 1 469	Diabète 2 086
9	Néphrite 3 803		Affection période périnatale 10	Accidents cérébrovasculaires 11	Diabète 25	Homicide 87	Grippe et pneumopathie 157	Grippe et pneumopathie 235	Grippe et pneumopathie 435	Néphrite 1 299	Néphrite 1 701
10	Suicide 3 611	Entérocolite nécroisante du nouveau-né 35	Septicémie 8	*Maladies chroniques des voies respiratoires inférieures *Néphrite 9	Grippe et pneumopathie 17	Grippe et pneumopathie 71	*Hépatite virale *VIH 148	Néphrite 196	Anévrisme aortique 341	Maladie de Parkinson 900	Pneumopathie 770

*Représente une égalité dans le nombre de décès. Le prochain rang est incrémenté selon le nombre équivalent de rangs égaux.

Source : Statistique Canada. Principales causes de décès au Canada, 2007, Tableaux CANSIM [102-0561](#) et [102-0562](#).

Tableau 1 Nombre et taux de mortalité par suicide, selon l'âge et le sexe, ensemble du Québec, de 2005 à 2009¹ (INSPQ)

Groupe d'âge	Année									
	Données officielles						Données provisoires			
	2005		2006		2007		2008 ¹		2009 ¹	
	Nombre	Taux	Nombre	Taux	Nombre	Taux	Nombre	Taux	Nombre	Taux
Sexes réunis										
0-14	8	0,6	12	1,0	2	0,2	10	0,8	8	0,7
15-19	52	11,2	35	7,3	41	8,3	42	8,4	37	7,3
20-34	260	17,2	244	16,1	240	15,8	229	14,9	205	13,3
35-49	493	27,1	425	23,6	399	22,6	380	21,8	378	22,1
50-64	316	21,3	318	20,9	310	19,8	322	20,0	316	19,2
65 et plus	139	13,4	157	14,7	119	10,9	139	12,3	124	10,6
Total ²	1 268	16,7	1 191	15,5	1 111	14,2	1 122	14,4	1 068	13,5
Hommes										
0-14	3	0,5	8	1,3	2	0,3	7	1,1	4	0,6
15-19	37	15,6	24	9,8	35	13,9	30	11,7	27	10,4
20-34	216	27,9	199	25,6	203	26,1	181	23,1	163	20,6
35-49	384	41,7	340	37,3	308	34,3	292	33,0	300	34,4
50-64	234	32,1	228	30,4	238	30,9	230	29,1	234	28,9
65 et plus	111	25,3	118	25,9	85	18,0	111	22,7	102	20,0
Total ²	985	26,2	917	24,1	871	22,5	851	22,1	830	21,3
Femmes										
0-14	5	0,8	4	0,7	0	0,0	3	0,5	3	0,5
15-19	15	6,6	11	4,7	6	2,5	12	4,9	10	4,1
20-34	44	6,0	45	6,1	37	5,0	48	6,4	41	5,4
35-49	109	12,1	85	9,6	91	10,4	87	10,2	78	9,3
50-64	82	10,9	90	11,6	72	9,0	92	11,3	79	9,5
65 et plus	28	4,7	39	6,4	34	5,4	28	4,4	22	3,3
Total ²	283	7,4	274	7,0	240	6,0	270	6,8	233	5,9

Note : nombre et taux par 100 000 personnes.

¹ Données provisoires pour les années 2008 et 2009 provenant de la banque de données des coroners. À interpréter avec réserve.

² Taux ajustés selon la structure par âge de la population du Québec en 2001.

Sources : MSSS, Fichier des décès de 2005 à 2007 et banque de données des coroners 2008 et 2009.

MSSS, Perspectives démographiques basées sur le recensement de 2006.



Tableau 1 Nombre et taux de mortalité par suicide, selon l'âge et le sexe, ensemble du Québec, de 2005 à 2009¹

Groupe d'âge	Année									
	Données officielles				Données provisoires					
	2005		2006		2007		2008 ²		2009 ³	
	Nombre	Taux	Nombre	Taux	Nombre	Taux	Nombre	Taux	Nombre	Taux
Sexes réunis										
Tous les âges	1 268	16,7	1 191	15,1	1 111	14,2	1 122	14,4	1 068	13,5
0-14	3	0,5	8	1,3	2	0,3	7	1,1	4	0,6
15-19	52	11,2	35	7,3	41	8,3	42	8,4	37	7,3
20-34	260	17,2	240	16,1	240	15,8	229	14,9	205	13,3
35-49	495	27,1	425	25,6	399	22,6	380	21,8	378	22,1
50-64	316	21,3	318	20,9	310	19,8	322	20,0	316	19,2
65 et plus	139	15,4	157	17,7	119	13,9	139	12,3	124	10,6
Hommes										
Tous les âges	985	26,2	917	24,1	871	22,5	851	22,1	830	21,3
0-14	3	0,5	8	1,3	2	0,3	7	1,1	4	0,6
15-19	57	15,6	24	9,8	35	13,9	30	11,7	27	10,4
20-34	219	21,9	199	20,6	209	20,1	181	23,1	165	20,6
35-49	384	41,7	340	37,3	308	34,3	292	33,0	300	34,4
50-64	234	32,1	228	30,4	238	30,9	230	29,1	234	28,9
65 et plus	111	25,3	118	25,9	85	18,0	111	22,7	102	20,0
Femmes										
Tous les âges	283	7,4	274	7,0	240	6,0	270	6,8	233	5,9
0-14	3	0,8	4	0,7	0	0,0	3	0,5	0	0,0
15-19	15	6,6	11	4,7	6	2,5	12	4,9	10	4,1
20-34	44	6,0	45	6,1	37	5,0	48	6,4	41	5,4
35-49	109	12,1	85	9,6	91	10,4	87	10,2	78	9,3
50-64	82	10,9	90	11,6	72	9,0	92	11,3	79	9,5
65 et plus	28	4,7	39	6,4	34	5,4	28	4,4	22	3,3

Note : nombre et taux par 100 000 personnes.
 Données 65 et + pour les années 2008 et 2009 provenant de la banque de données des coroners. À interpréter avec réserve.
 1. Taux à structure par âge de la population du Québec en 2001.
 Sources : MSSS, bilan des décès de 2005 à 2007 et banque de données des coroners 2008 et 2009.
 MSSS, perspectives démographiques basées sur le recensement de 2006.



Tableau 2 Nombre et taux ajustés¹ de mortalité par suicide, selon la région sociosanitaire, sexes réunis, de 2005 à 2009²

Région sociosanitaire	Année									
	Données officielles						Données provisoires			
	2005		2006		2007		2008 ²		2009 ²	
	Nombre	Taux	Nombre	Taux	Nombre	Taux	Nombre	Taux	Nombre	Taux
Bas-Saint-Laurent	63	30,7	35	17,2*	46	22,3	30	15,5*	32	14,1*
Saguenay–Lac-Saint-Jean	52	19,0	51	18,7	42	15,4	43	16,2	48	18,1
Québec	122	18,0	117	17,4	112	15,8	121	17,6	102	14,8
Mauricie et Centre-du-Québec	106	21,8	106	21,3	91	19,2	93	19,1	94	19,5
Estrie	61	20,9	55	18,7	45	14,8	47	16,0	52	17,5
Montréal	230	12,3	228	12,1	188	9,8	207	10,8	210	11,0
Outaouais	64	18,8	57	16,4	41	11,5	59	16,4	43	11,5
Abitibi-Témiscamingue	41	30,2	29	20,5*	24	16,8*	32	22,8*	22	15,0*
Côte-Nord	12	13,0*	24	24,0*	21	22,2*	15	15,9*	19	21,5*
Gaspésie–Îles-de-la-Madeleine	25	25,6	22	25,0	24	23,5	16	14,0	17	18,9
Chaudière-Appalaches	78	19,6	77	19,1	78	19,0	68	16,2	68	17,1
Laval	42	11,4	44	11,8	36	9,3*	39	10,5	32	8,0*
Lanaudière	70	16,1	69	15,9	73	16,3	62	14,2	61	12,9
Laurentides	94	18,2	72	14,0	85	15,8	83	15,6	86	15,7
Montérégie	184	13,6	192	14,0	190	13,8	185	13,0	165	11,4
Ensemble du Québec ³	1 268	16,7	1 191	15,5	1 111	14,2	1 122	14,4	1 068	13,5

Note : nombre et taux par 100 000 personnes.

¹ Taux ajustés selon la structure par âge de la population du Québec en 2001.

² Données provisoires pour les années 2008 et 2009 provenant de la banque de données des coroners. À interpréter avec réserve.

³ Inclut les régions nordiques : Nord-du-Québec, Nunavik et Terres-Cries-de-la-Baie-James.

* Coefficient de variation supérieur à 16,6 % et inférieur à 33,3 %. La valeur doit être interprétée avec prudence.

Sources : MSSS, Fichier des décès de 2005 à 2007 et banque de données des coroners 2008 et 2009.

MSSS, Perspectives démographiques basées sur le recensement de 2006.

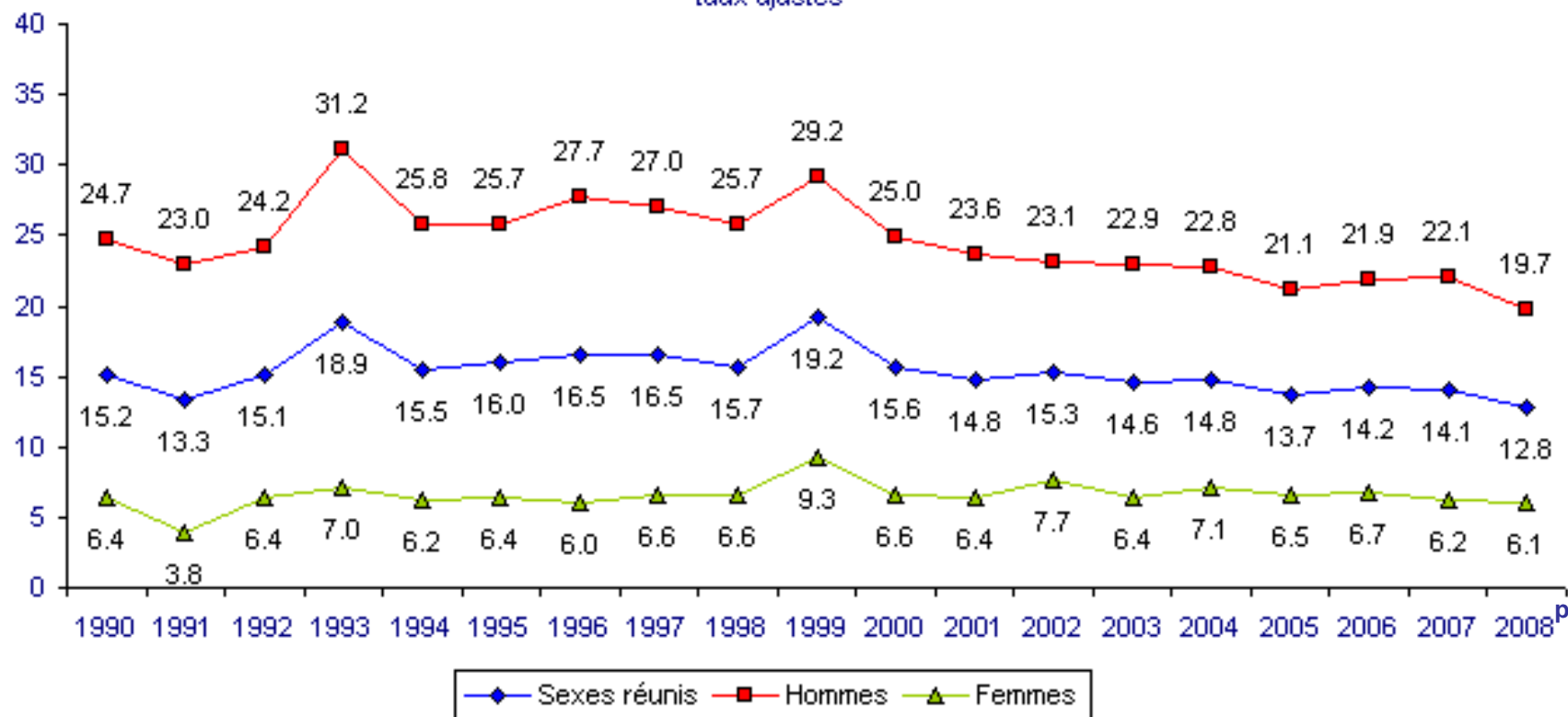
168



par 100 000

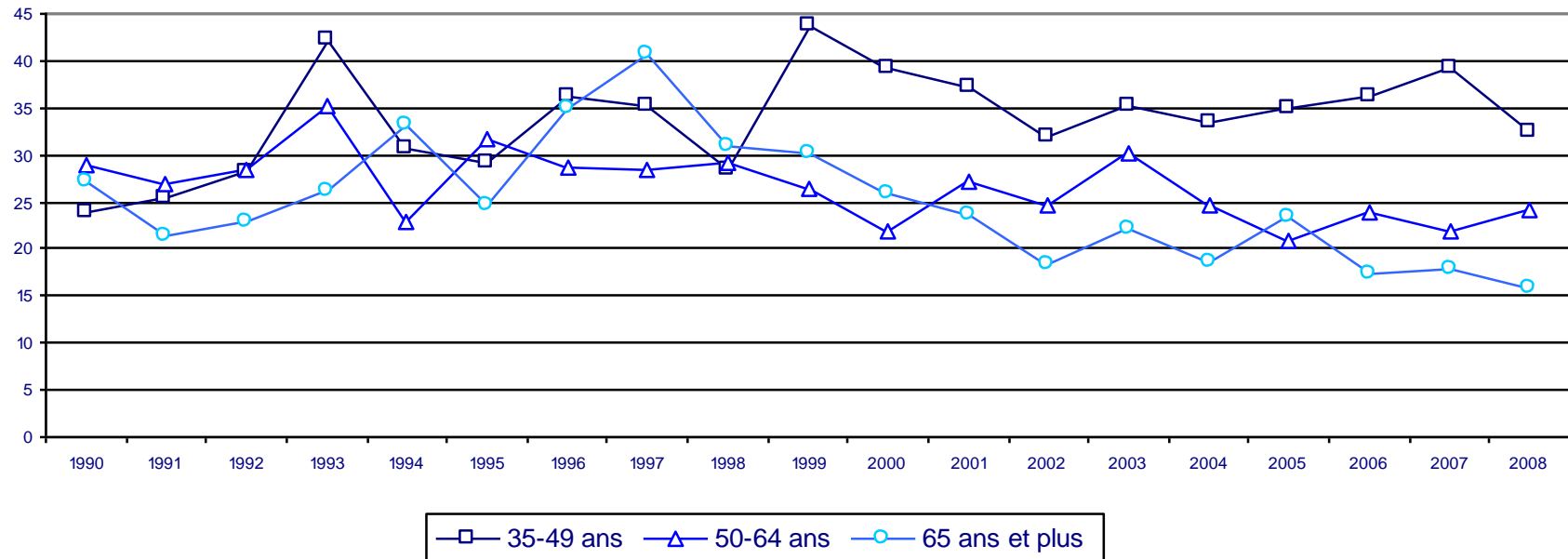
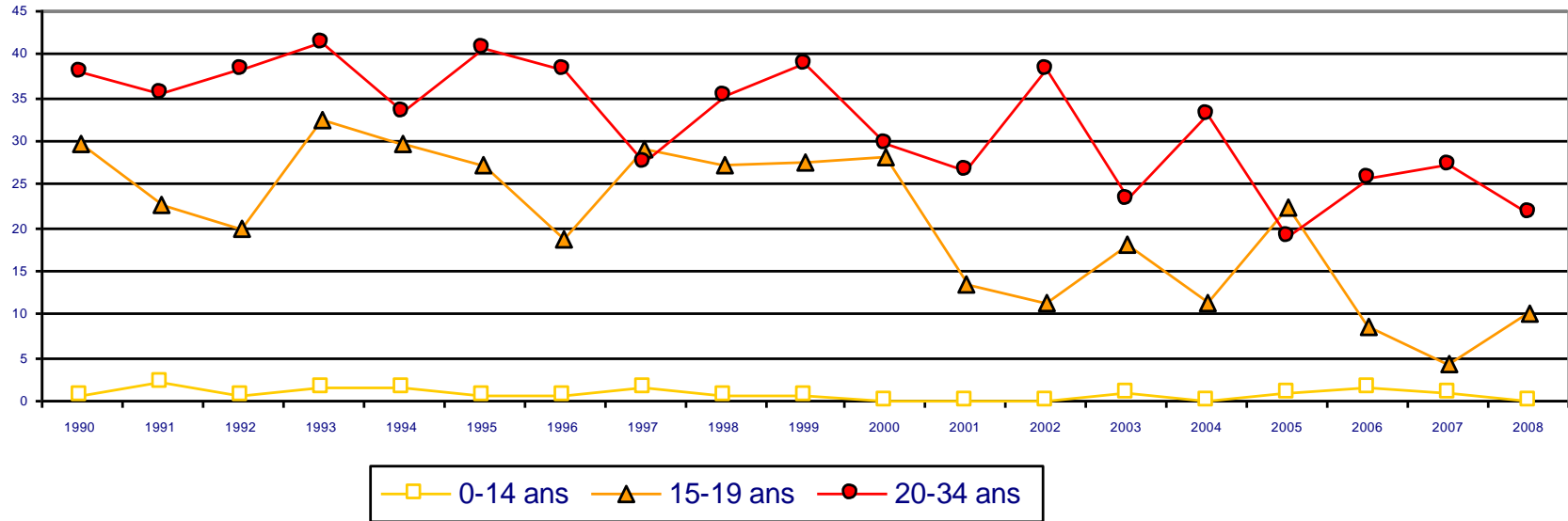
Mortalité par suicide (Montérégie)

taux ajustés



Mortalité par suicide chez les hommes selon le groupe d'âge, Montérégie, 1990 à 2008 (taux spécifiques)

par 100 000



Mortalité par suicide selon le groupe d'âge, Montérégie, 2000 à 2011 (Fichier du coroner)

- 47 femmes
- 160 hommes

Âge	Nombre	Moyens	N
65-69	69	Pendaison	91
70-74	58	Armes	34
75-79	40	Médication	28
80-84	23	Noyade	20
85-89	16	Saut dans le vide	10
Total	206*	Auto-intoxication	9
		Objet tranchant	7
		Total	199*

* Données manquantes



La mortalité par suicide chez les 65 ans et plus

Les tentatives et les pensées suicidaires



Tableau 4.7

Idées suicidaires sérieuses au cours d'une période de 12 mois selon certaines caractéristiques sociodémographiques, population de 15 ans et plus¹, Québec, 2008

	%
Total	2,3
Sexe²	
Hommes	2,5
Femmes	2,2
Groupe d'âge	
15-24 ans	2,9*
25-44 ans	2,5
45-64 ans	2,4
65 ans et plus	1,3*
Composition du ménage	
Personne vivant seule	4,0
Couple sans enfant	1,6
Couple avec enfants	1,7
Famille monoparentale	4,4
Autre	4,2**

1. La population de référence exclut les personnes ayant déclaré avoir fait une tentative de suicide au cours d'une période de 12 mois.

2. Le test d'association entre les idées suicidaires et la variable sexe n'est pas significatif au seuil de 5 %.

* Coefficient de variation entre 15 % et 25 %; interpréter avec prudence.

** Coefficient de variation supérieur à 25 %; estimation imprécise fournie à titre indicatif seulement.

Source : Institut de la statistique du Québec, *Enquête québécoise sur la santé de la population, 2008*.

EQSP 2008



Tableau 4.6

Niveau élevé¹ sur l'échelle de détresse psychologique (K6) selon certains indicateurs de santé, population de 15 ans et plus, Québec, 2008

	%
Perception de sa santé	
Excellente ou très bonne	14,6
Bonne	26,6
Passable ou mauvaise	48,8
Satisfaction à l'égard de sa vie sociale	
Très satisfaisante	12,9
Plutôt satisfaisante	26,5
Plutôt ou très insatisfaisante	57,8
Idées suicidaires sérieuses au cours d'une période de 12 mois	
Oui	71,3
Non	20,6
Tentative de suicide au cours d'une période de 12 mois	
Oui	83,8
Non	21,8

1. Il est important de ne pas utiliser les proportions du tableau comme des estimations de la prévalence de la détresse psychologique, mais plutôt comme des valeurs à comparer à la proportion correspondant au quintile supérieur (22 %).

Source : Institut de la statistique du Québec, *Enquête québécoise sur la santé de la population, 2008*.

EQSP 2008



À retenir

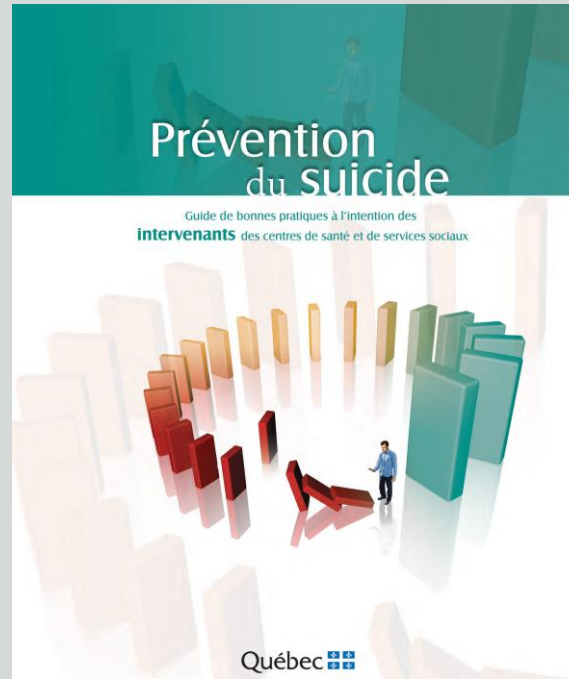
- Mortalité mais aussi souffrance
- Mortalité pas plus élevée chez les aînés
- Mortalité en baisse

ESPOIR

baisses vont se poursuivre



Que peut-on faire?



LES PRATIQUES À PROMOUVOIR

AUPRÈS DES PERSONNES ÂGÉES DE 65 ANS ET PLUS

- Réduire l'isolement social de la personne âgée de 65 ans et plus.
- Faire croître son estime personnelle tout en l'amenant à redécouvrir un sens à la vie
- Faire croître son sentiment de sécurité.



Références

Gagné, M., Légaré, G., Perron, P.-A., & St-Laurent, D. (2011). La mortalité par suicide au Québec: données récentes de 2005 à 2009. Mise à jour 2011. INSPQ, (8 p.). Montréal: INSPQ.

<http://www.inspq.qc.ca/publications/notice.asp?E=p&NumPublication=1204>

Statistique Canada

– (2010) Classement et nombre de décès pour les 10 principales causes selon le groupe d'âge, Canada, 2007

<http://www.statcan.gc.ca/pub/84-215-x/2010001/table-tableau/tbl003-fra.htm>

– (2011) Suicides et taux de suicide selon le sexe et l'âge

<http://www.statcan.gc.ca/tables-tableaux/sum-som/l02/cst01/hlth66d-fra.htm>

Nanhou, V, Fournier, C, Audet, N et ISQ (2010) Idées suicidaires et tentatives de suicide au Québec : un regard sur les liens avec l'état de santé physique ou mental et le milieu social. Série ESCC

http://www.stat.gouv.qc.ca/publications/sante/pdf2010/zoom_sante_jan10_no20.pdf

Camirand, H, Légaré, G (2010) Santé mentale. EQSP 2008: pour en savoir plus sur la santé des Québécois, Direction des statistiques de santé, Institut de la statistique du Québec

http://www.stat.gouv.qc.ca/publications/sante/pdf2010/Rapport_EQSP.pdf

Lane, J., Archambault, J., Collins-Poulette, M., & Camirand, R. (2010). Guide de bonnes pratiques en prévention du suicide à l'intention des intervenants des centres de santé et de services sociaux. Direction des communications & Ministère de la Santé et des Services sociaux, (99p.). Québec.

<http://msssa4.msss.gouv.qc.ca/fr/document/publication.nsf/0/43118a0f56baf72d852577a8004d2b36?OpenDocument>

