

---

# Le suicide et les aînés

## État de la situation dans la région de l'Estrie

présenté par Louise Lévesque, directrice générale  
JEVI Centre de prévention du suicide – Estrie  
Journée régionale sur le suicide et les aînés  
22 novembre 2013

# Plan de la présentation

---

**Quelques données sur la population de l'Estrie**

**Projections pour 2031**

**Évolution de la population de l'Estrie  
par groupe d'âge entre 2006 et 2031**

**Suicide par groupe d'âge en Estrie entre 2005 et 2009**

**Le suicide chez les aînés entre 2005 et 2009 – en Estrie**

**Comparaison entre les données générales  
et celles des 65 ans et plus**

**Les services de JEVI CPS – Estrie**



# Principaux constats concernant le suicide chez les personnes âgées (65 ans et plus) au Québec

---

- 137 suicides par année entre 2006 et 2010.
- 2<sup>e</sup> taux le plus bas après les adolescents (15-19).
- Risque de se suicider 4,5 fois plus élevé chez les hommes que chez les femmes.
- Nombres et taux de suicide diminuent de 65 à 79 ans et fluctuent après 80 ans.
- Tendence à la hausse du taux des hommes de 80 ans et plus au cours des années récentes.
- Taux de suicide chez les 65 ans et plus diminue significativement depuis 3 décennies.
- Augmentation rapide de la population âgée de 65 ans et plus fait en sorte que le nombre de suicides est en augmentation même si le risque de suicide diminue dans ce groupe d'âge.
- La baisse du taux chez les 65 ans et plus devrait se poursuivre, mais le nombre pourrait augmenter en raison de l'augmentation rapide du nombre de personnes âgées.

# Quelques données sur la population de l'Estrie

---

- Population totale de l'Estrie (2011): 310 263 personnes (environ 4% de la population du Québec)
- Population de 65 ans et plus (2011): 53 365 personnes soit 17,2% de la population de l'Estrie (versus 1 255 600 pers. ou 15,8% de la pop. du Québec)
- Taux ajusté de mortalité par suicide (2005-2008): 17,5 par 100 000 de population (versus 15,4/100 000 pour le Québec)
- Population de 75 ans et plus vivant seule (2006): 40,3% (versus 39,3% pour le Québec)

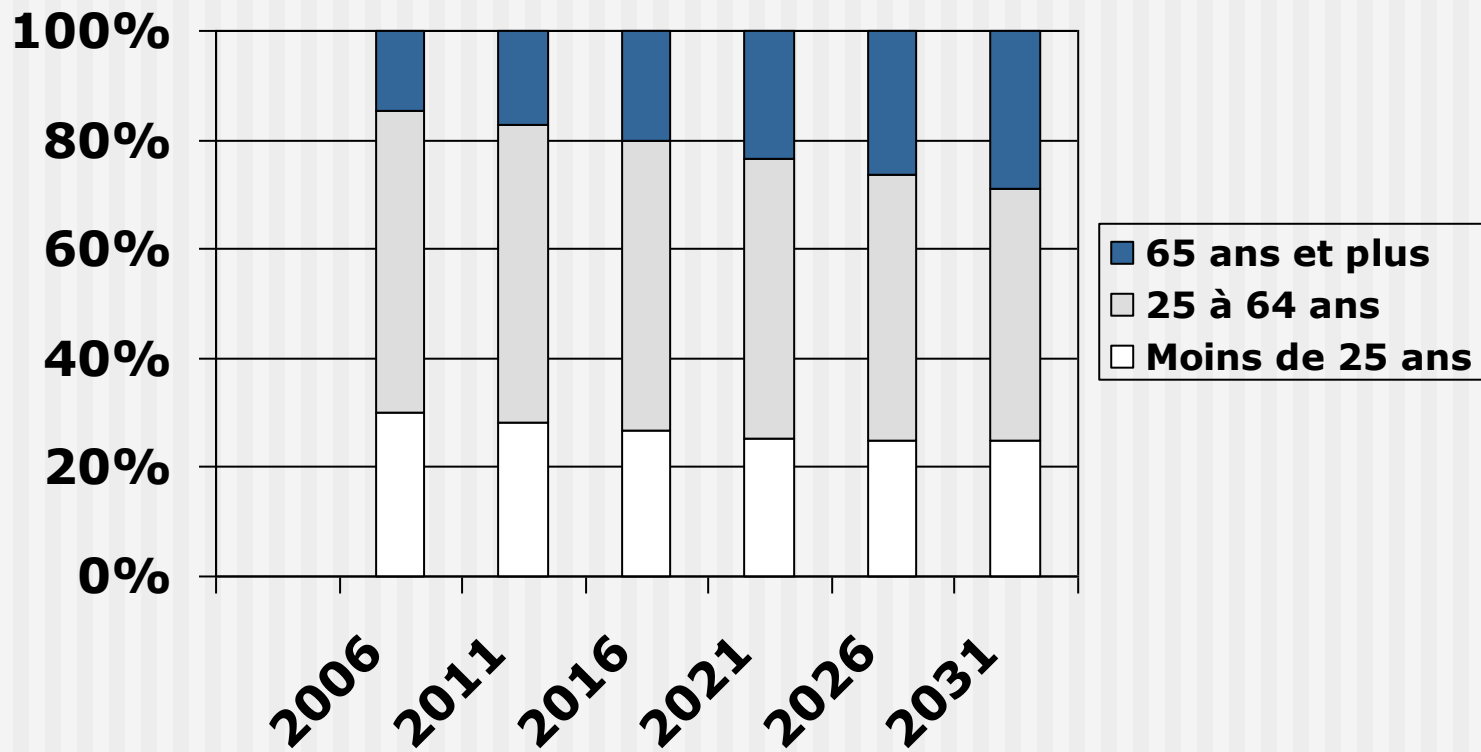
# Projections pour 2031

---

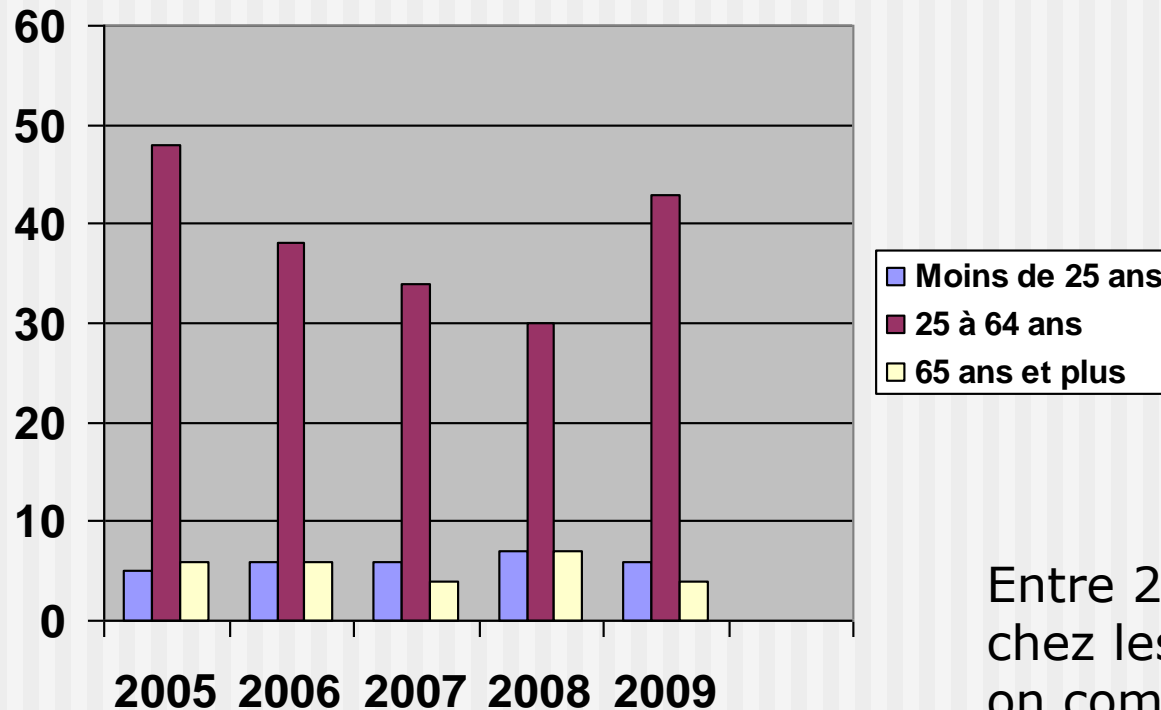
- En Estrie, on estime que la population de 65 ans et plus augmentera d'un peu plus de 117% entre 2006 et 2031.
- Ce segment d'âge représentera alors 29% de la population estrienne.
- Pour chacun des territoires de RLS, entre 2006 et 2031, on estime que la population de 65 ans et plus augmentera de:

RLS du VSF:	149,7%
RLS de Memphrémagog:	144,1%
RLS du Granit:	120,9%
RLS du HSF:	119,6%
RLS de Sherbrooke:	113,8%
RLS de Coaticook:	107,6%
RLS des Sources:	82,6%

# Évolution de la population de l'Estrie par groupe d'âge entre 2006 et 2031



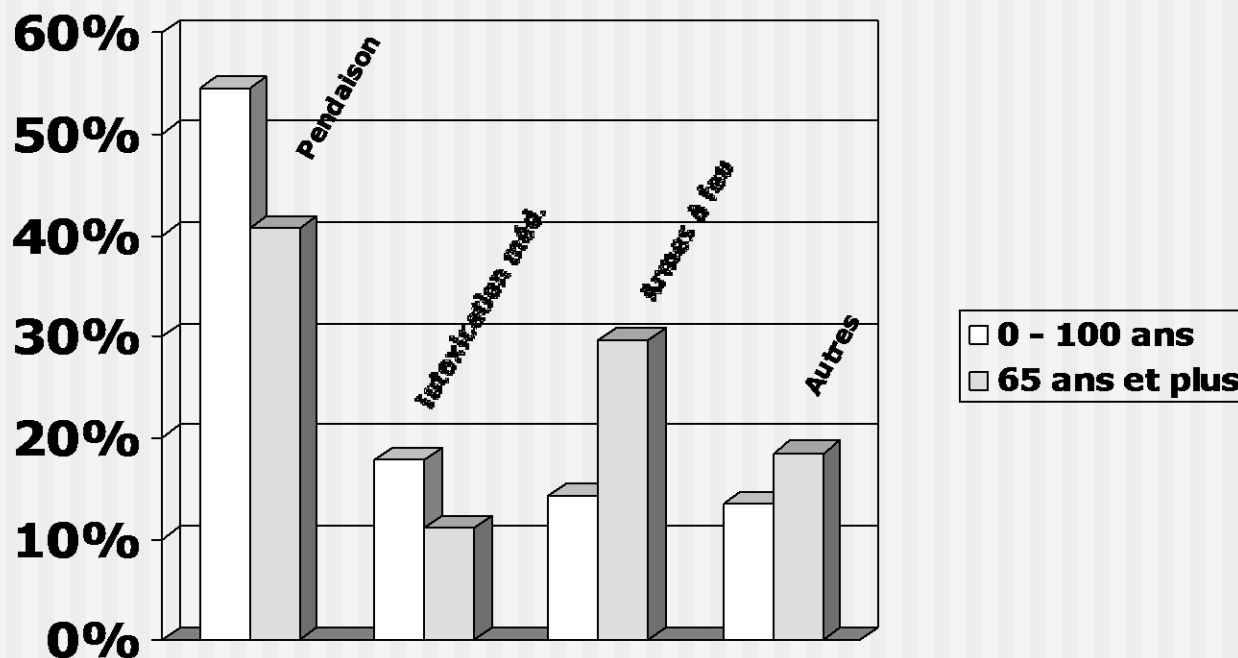
# Suicide par groupe d'âge en Estrie entre 2005 et 2009



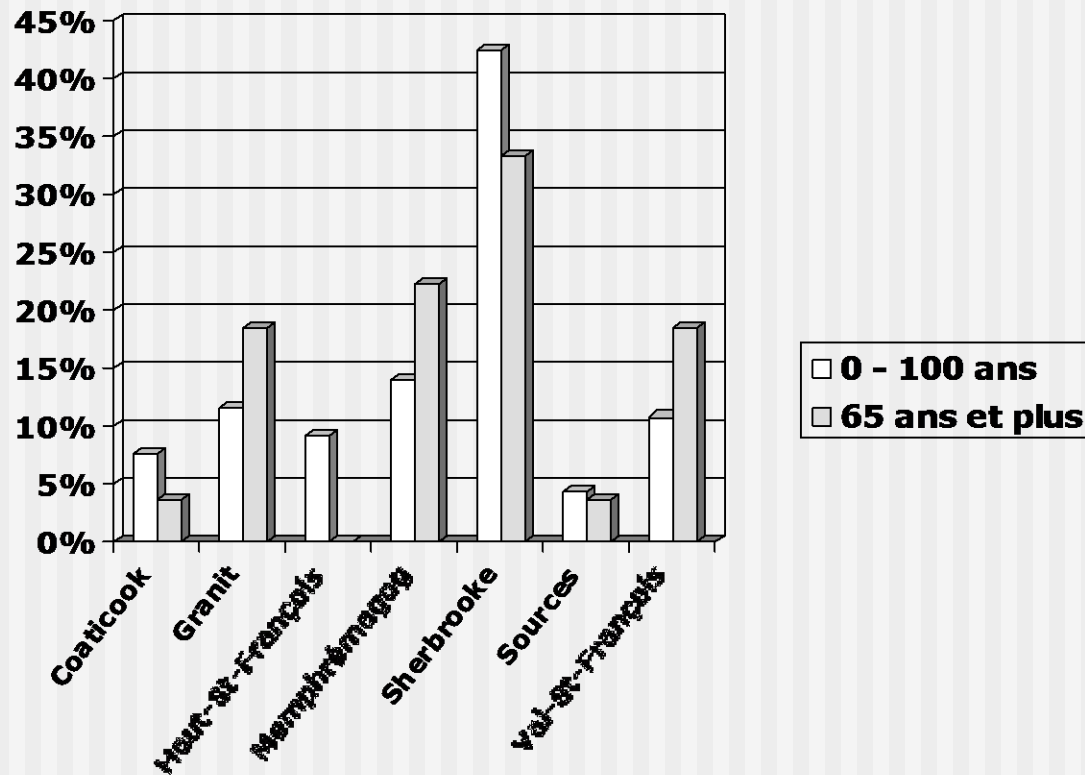
Entre 2005 et 2009, chez les 65 ans et plus, on compte 27 décès par suicide soit 5,4 décès par année.



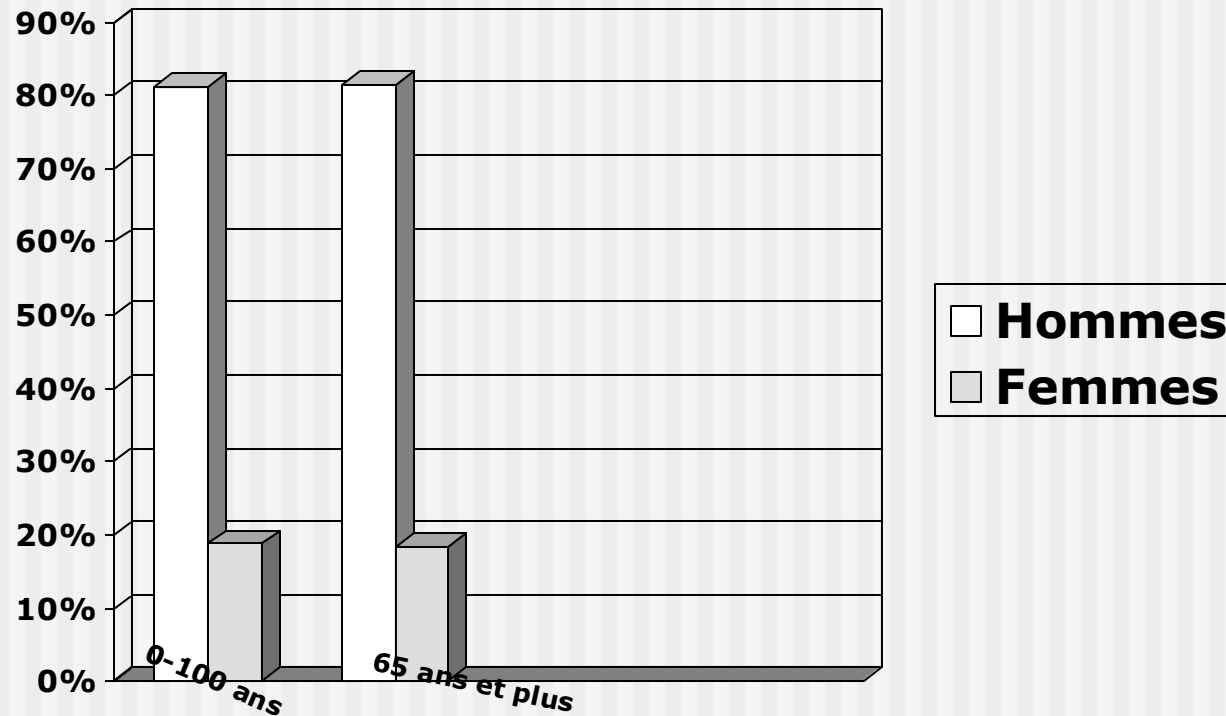
# Comparaison entre les données générales et celles des 65 ans et plus – Moyens utilisés (2005 – 2009)



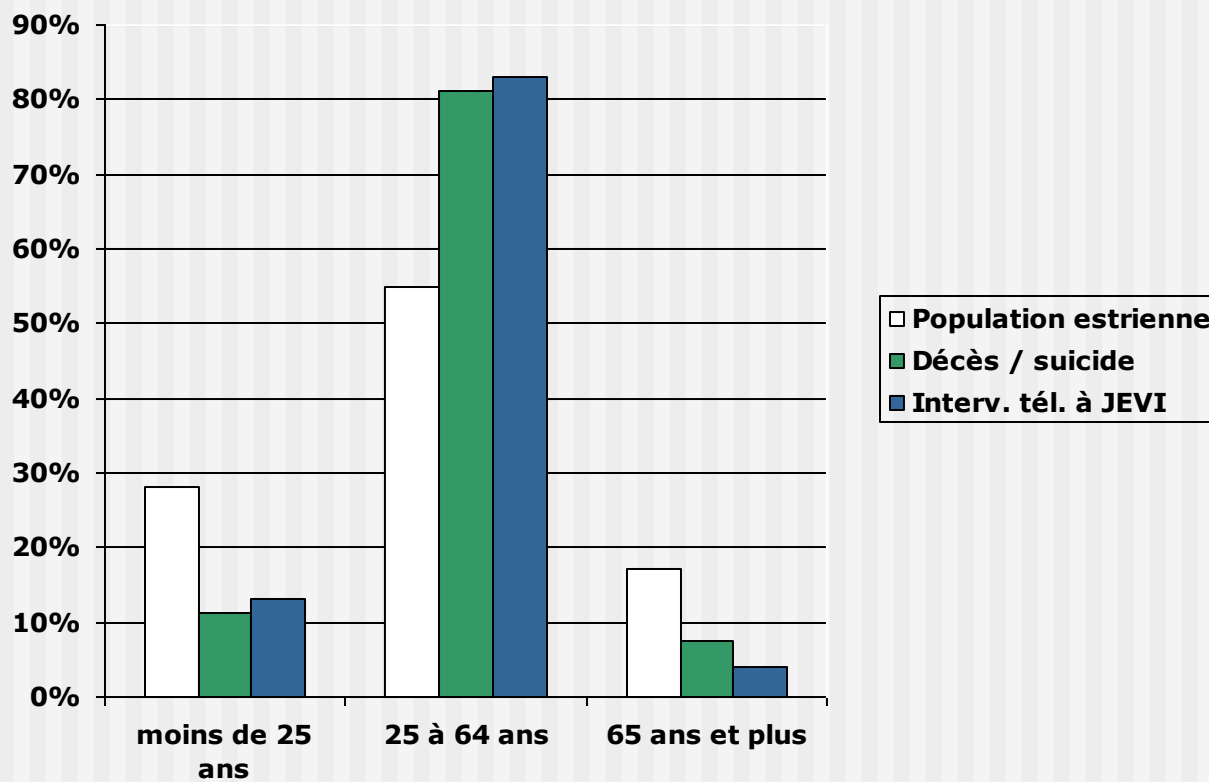
# Comparaison entre les données générales et celles des 65 ans et plus – par RLS (2005 – 2009)



# Comparaison entre les données générales et celles des 65 ans et plus – selon le sexe (2005 – 2009)



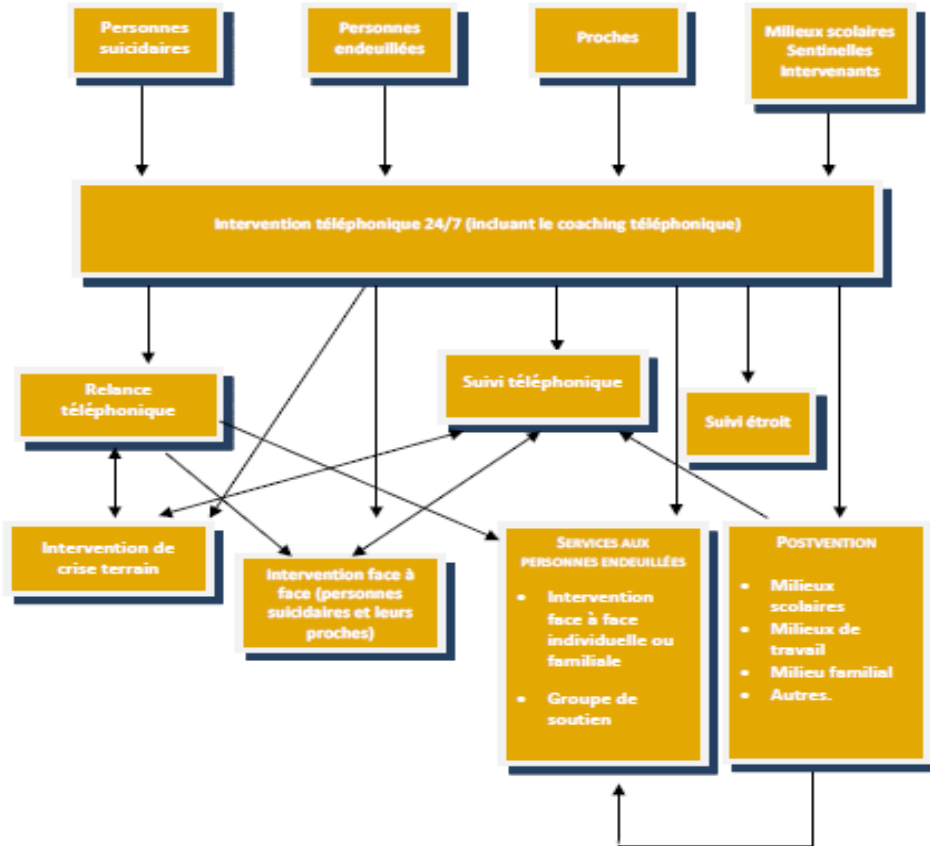
# Répartition de la population de l'Estrie (2011), des décès pas suicide (2009) et des demandes d'aide reçues à JEVI selon les groupes d'âge (2009)



## JEVI Centre de prévention du suicide - Estrie

### UNE DEMANDE : DES RÉPONSES MULTIPLES

La ligne d'intervention téléphonique n'est pas une fin en soi. Elle n'est que le premier jalon d'un continuum de services qui doit d'être en place pour agir efficacement auprès des différentes clientèles. Elle représente donc une porte d'entrée qui s'ouvre sur une diversité de services appropriés aux besoins des personnes qui appellent.



Les services  
d'intervention  
de JEVI CPS-Estrie  
en un coup d'œil

# Les services de sensibilisation et de formation offerts par JEVI CPS - Estrie

---

- Ateliers d'information
- Kiosques d'information
- Formation *Agir en sentinelle en prévention du suicide* (7 h)
- Formation *Intervenir auprès de la personne suicidaire à l'aide des bonnes pratiques* (21h)
- Formation pour l'implantation d'un programme de postvention en milieu scolaire
- Autres formations (sur demande)
- Activités lors de la *Journée mondiale de la prévention du suicide*
- Activités lors de la *Semaine nationale de prévention du suicide*
- Distribution de matériel d'information

# Bibliographie

---

- MSSS (2010). *La population du Québec par territoire des centres locaux de services communautaires, par territoire de réseaux locaux de services et par région sociosanitaire, de 1981 à 2031*, 362p.
- MSSS (2011). *Pour guider l'action – Portrait de santé du Québec et de ses régions*, 156p.
- Bureau du coroner en chef du Québec (2005 à 2009). *Suicides confirmés et présumés parmi les résidents de la région 05 (données provisoires)*.
- JEVI Centre de prévention du suicide – Estrie (2005 à 2009). *Décès par suicide – Région de l'Estrie*. (compilation de janvier à décembre de chaque année).
- INSPQ (2013). *La mortalité par suicide au Québec : 1981 à 2010*, 24p.
- Site de l'Agence de la santé et des services sociaux de l'Estrie (2013). *Carte de l'Estrie*, 1p.

# Merci de votre attention!

---

Ce document sera disponible sur le  
site web de JEVI CPS-Estrie:

[jevi.qc.ca](http://jevi.qc.ca)

ainsi que sur celui de l'AQPS:

[aqps.info/aines](http://aqps.info/aines)